



5155646A

# NL Sunea io

Korte montagehandleiding  
VERTALING VAN DE ORIGINELE HANDLEIDING

Volledige montagehandleiding online beschikbaar op [www.somfy.info](http://www.somfy.info)



In de applicatie 'Help me by Somfy' scant u de QR-code voor de complete instellingshandleiding.

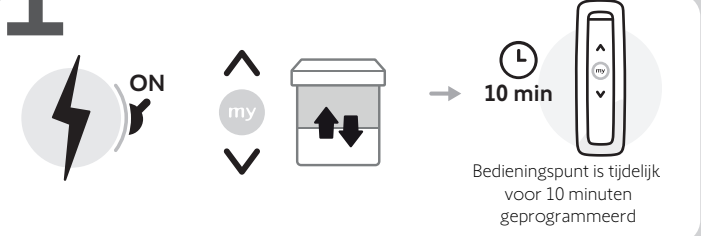


'Help me by Somfy' is verkrijgbaar in appstores

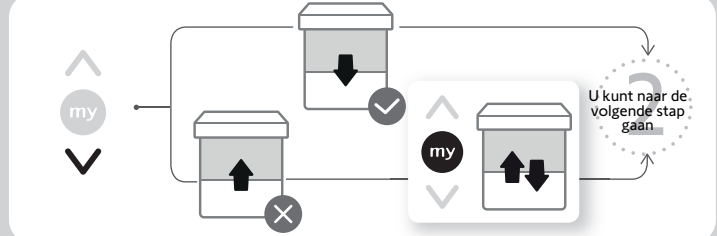


	230 V ~50 Hz				
L	Bruin				
N	Blauw				
⏚	Groen-geel				

## 1 EEN BEDIENINGSPUNT VOORPROGRAMMEREN



## DRAAIRICHTING

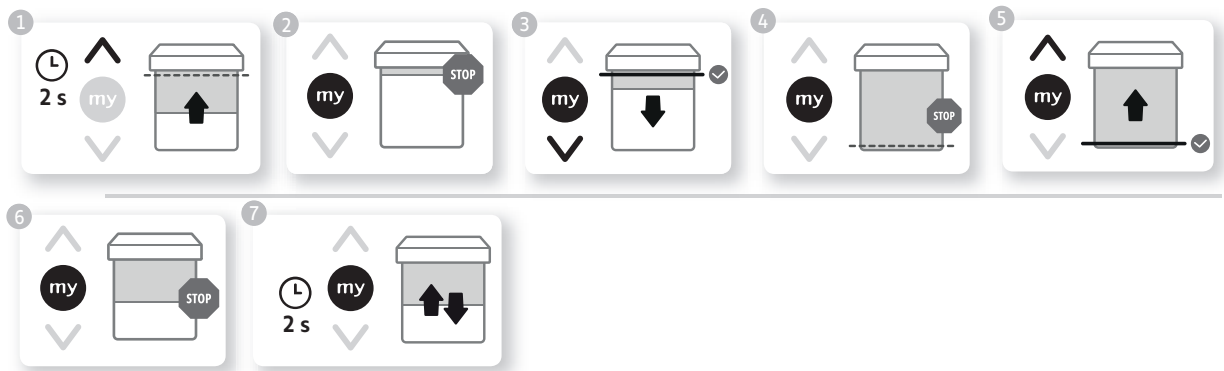


## 2 AFSTELLEN EINDPUNTEN

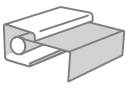
### HANDMATIGE MODUS



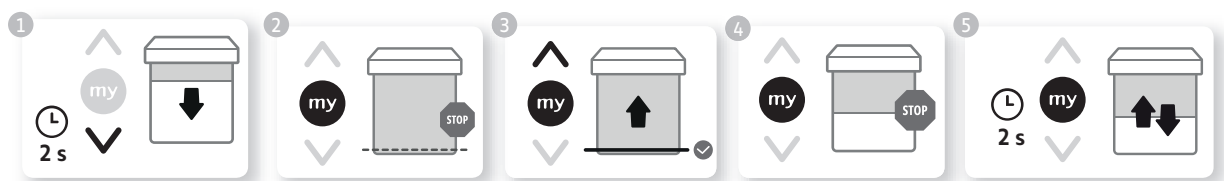
Jaloezie zonder cassette



### HALFAUTOMATISCHE MODUS



Jaloezie met cassette

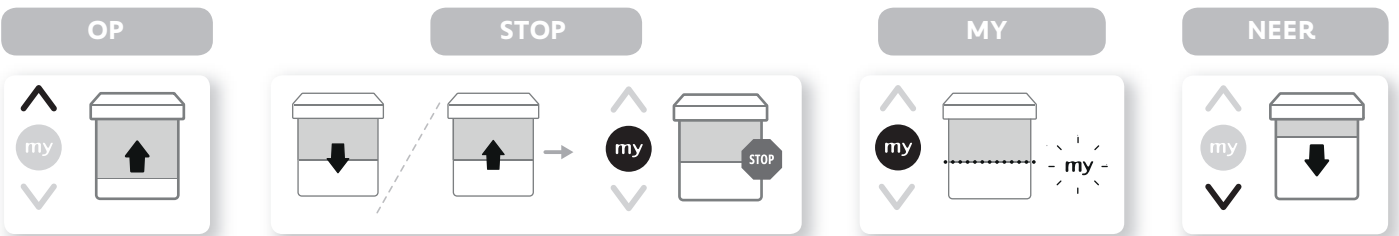


## 3 KOPPELEN



## 4 GEBRUIK

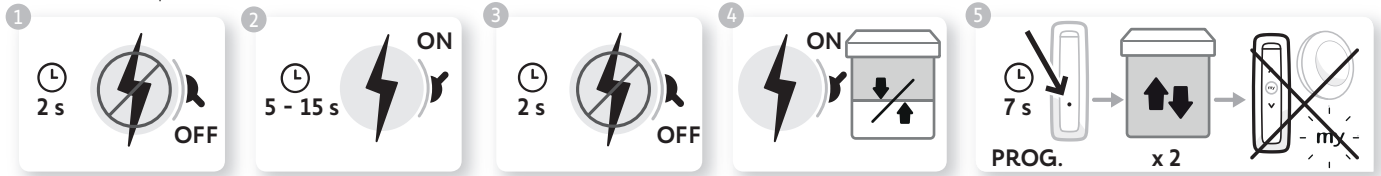
Deze motorisatie heeft geen onderhoud nodig.



# 5

## MOTOR OPNIEUW INSTELLEN

⚠ Pas de dubbele spanningsonderbreking van de netvoeding alleen toe op de toepassing die gereset moet worden. Deze reset wist alle geprogrammeerde bedieningen, sensoren en instellingen van eindpunten en stelt de voorkeursofpositie (my) van de motor opnieuw in.



## TE VOLGEN INSTRUCTIES

Deze handleiding is geldig voor alle Sunea 50 io, Suneo 50 RH io, Sunea 60 io-motoren waarvan de verschillende versies in de huidige catalogus staan.

### TOEPASSINGSGBIED

De Sunea motoren zijn ontworpen voor het motoriseren van alle typen:

- Buitenzonwering met of zonder cassette. Alle snijzones zijn beschermd of niet toegankelijk bijv. op een hoogte  $\geq 2,50$  m vanaf de grond of vanaf elk ander toegangsniveau. Er is geen snijrisico door de frontrail als bijv. de frontrail alleen door de zwaartekracht beweegt en minder weegt dan 15 kg of als het wordt neergedrukt met een kracht van minder dan 150 N.
- Verticaal buitenscherm waarvan de frontrail alleen beweegt door de zwaartekracht en minder weegt dan 15 kg.

### AANSPRAKELIJKHEID

Lees deze handleiding zorgvuldig door alvorens de motor te installeren en in gebruik te nemen. Houd u altijd aan de aanwijzingen die in deze handleiding staan. Houd u ook altijd aan de gedetailleerde voorschriften die in het bijgevoegde document **Veiligheidsvoorschriften** staan.

De motor moet geïnstalleerd worden door een erkende installateur van automatiseringssystemen in woningen, in overeenstemming met de instructies van Somfy en met de in het land van gebruik geldende wet- en regelgeving.

Ieder gebruik van de motorisatie buiten het hierboven beschreven toepassingsgebied is verboden. Hierdoor en door het niet opvolgen van de instructies die in deze handleiding en in het bijgevoegde document **Veiligheidsvoorschriften** staan, vervalt de aansprakelijkheid en de garantie van Somfy.

De installateur moet de klant informeren over de voorwaarden voor het gebruik en het onderhoud van de motorisatie en moet hem/haar, na de installatie van de motorisatie, de aanwijzingen voor het gebruik en het onderhoud, evenals het bijgevoegde document **Veiligheidsvoorschriften**, overhandigen. Servicewerkzaamheden aan de motorisatie mogen alleen uitgevoerd worden door een erkende installateur van automatiseringssystemen in woningen.

Raadpleeg, bij twijfel tijdens de installatie van de motorisatie of voor aanvullende informatie uw Somfy leverancier of ga naar de website [www.somfy.com](http://www.somfy.com).

### VEILIGHEIDSVOORSCHRIFTEN VOOR DE BEDRADING

- ⚠ Kabels die door een metalen schot lopen moeten beschermd en geïsoleerd worden door een doorvoerrubber of -huls.
- ⚠ Maak kabels vast zodat zij niet in contact kunnen komen met bewegende delen.
- ⚠ Als de motorisatie buiten wordt gebruikt, en als de voedingskabel van het type H05-VVF is, installeer de kabel dan in een UV-bestendige kabelgoot.
- ⚠ Zorg dat de voedingskabel van de motor toegankelijk blijft: hij moet gemakkelijk vervangen kunnen worden.
- ⚠ Monteer de voedingskabel altijd met een lus zodat er geen water in de motorisatie kan binnendringen.

De motorisatie moet geïnstalleerd worden door een gekwalificeerd persoon (elektricien overeenkomstig DIN VDE 1000-10) voor motorisaties en automatiseringssystemen in de bouwsector in overeenstemming met de handleiding van Somfy en de toepasselijke wet- en regelgeving in het land van inbedrijfstelling.

### SPECIFIEKE INSTRUCTIES VOOR DE MONTAGE

Sunea 50 : de binnendiameter van de buis moet 47 mm of groter zijn.

Sunea 60 : de binnendiameter van de buis moet 60 mm of groter zijn.

Radiofrequentie	868-870 MHz io homecontrol® tri-band bidirectioneel.
Gebruikte frequentiebanden en maximaal vermogen	868.000 MHz - 868.600 MHz e.r.p. <25 mW 868.700 MHz - 869.200 MHz e.r.p. <25 mW 869.700 MHz - 870.000 MHz e.r.p. <25 mW
Voeding	230 V ~ 50 Hz



Als fabrikant verklaart SOMFY ACTIVITES SA, 74300 CLUSES FRANCE hierbij dat de motor die in deze instructies wordt beschreven, met een nominatieve spanning van 230 V~50 Hz en die zoals bedoeld wordt gebruikt volgens deze instructies, voldoet aan de wezenlijke vereisten van de toepasselijke Europese Richtlijnen, en met name van de Machinerichtlijn 2006/42/EG, en de Radi Richtlijn 2014/53/EU. De volledige EU-conformiteitsverklaring staat ter beschikking op de website [www.somfy.com/ce](http://www.somfy.com/ce). Philippe Geoffroy, Verantwoordelijke manager voor de typegoedkeuringen, handelend uit naam van de Directeur van de onderneming, Cluses, 01/2021.



Wij geven om ons milieu. Werp het apparaat niet weg met het huishoudelijk afval. Breng het naar een erkend inzamelpunt voor recycling.